

Starfsáætlun Arnarskóla

2021-2022

Efnisyfirlit

Inngangur	3
Um Arnarskóla.....	3
Arnarskóli 2021-2022.....	3
Stjórnun og starfsfólk.....	4
Fagteymi.....	5
Starfsfólk veturinn 2021-22	6
Skipulag og stundaskrá	9
Hagnýtar upplýsingar	10
Skólamáltíðir og skólaakstur	10
Leyfi/forföll nemenda	10
Mæting og Karellen.....	10
Viðbrögð við ófullnægjandi skólasókn nemenda.....	10
Veikindi starfsfólks.....	10
Óskilamunir	10
Slys og veikindi	11
Lyfjagjafir.....	11
Húsnæði skólans	11
Skóladagatal.....	11
Heimili og skóli	12
Skólabragur/gildi Arnarskóla.....	12
Skólareglur	12
Viðbrögð við brotum á skólareglum og krefjandi hegðun nemenda.....	13
Ábyrgð og skyldur nemenda, foreldra og starfsfólks skóla.....	13
Viðmið vegna foreldrasamskipta	15
Foreldrafélag.....	15
Skólaráð.....	15
Kennsla og námsmat.....	16
Kennsla.....	16
Kennslutími	16
List- og verkgreinakennsla	16
Útikennsla	16
Útivist	16
Kennsluáætlanir	17
Námsmat.....	17
Heimanámsstefna	17

Hefðir og þemavinna.....	17
Tómstundir og tengsl við nærumhverfi	17
Velferð nemenda	18
Stoðþjónusta	18
Áætlanir.....	19
Áföll og röskun á skólastarfi.....	25
Rýmingaráætlun.....	25
Röskun á skólastarfi vegna veðurs	25
Áföll	26
Mat á skólastarfi	26
Innra mat á árangri og gæðum	26
Umbætur.....	30

Inngangur

Starfsáætlun Arnarskóla 2021-2022 er upplýsingarit um starfsemi Arnarskóla á skólaárinu. Hér er um að ræða ýmsar hagnýtar upplýsingar og yfirlit yfir helstu áherslur og markmið í skólastarfinu.

Um Arnarskóla

Arnarskóli býður upp á heildstæða þjónustu fyrir fötluð börn á grunnskólaaldri með einhverfu og/eða önnur þroskafrávik. Skólinn er sjálfseignarstofnun þar sem boðið er upp á sveigjanleika og sérþekkingu sem þarf til að koma til móts við þarfir hvers og eins nemanda. Skólinn býður upp á heildstæðan skóla allan ársins hring og lögð er áhersla á að þjónustu byggja á sérfræðikunnáttu bæði í skóla og frístundastarfi. Til að ná þessu markmiði er sami starfsmannahópur fagmenntaðra sem kemur að öllu starfi skólans og skólinn býður upp á þjónustu alla virka daga á ári.

Arnarskóli er viðbót við fjölbreytta flóru skóla sem í boði eru fyrir fötluð börn þannig að koma megi betur til móts við þarfir sem flestra.

Arnarskóli 2021-2022

Heimilisfang: Kópavogsbraut 5 b og c

Arnarskóla er stýrt af framkvæmdarstjórn sem er skipuð þannig:

Rafn Emilsson, skólastjóri og fagstjóri kennslusviðs.

Atli F. Magnússon, framkvæmdarstjóri.

María Sigurjónsdóttir, fagstjóri.

Steinunn Hafsteinsdóttir fagstjóri.

Fjöldi nemenda: 34

Fjöldi starfsmanna: 68

Sími 426-5070

Netfang: arnarskoli@arnarskoli.is

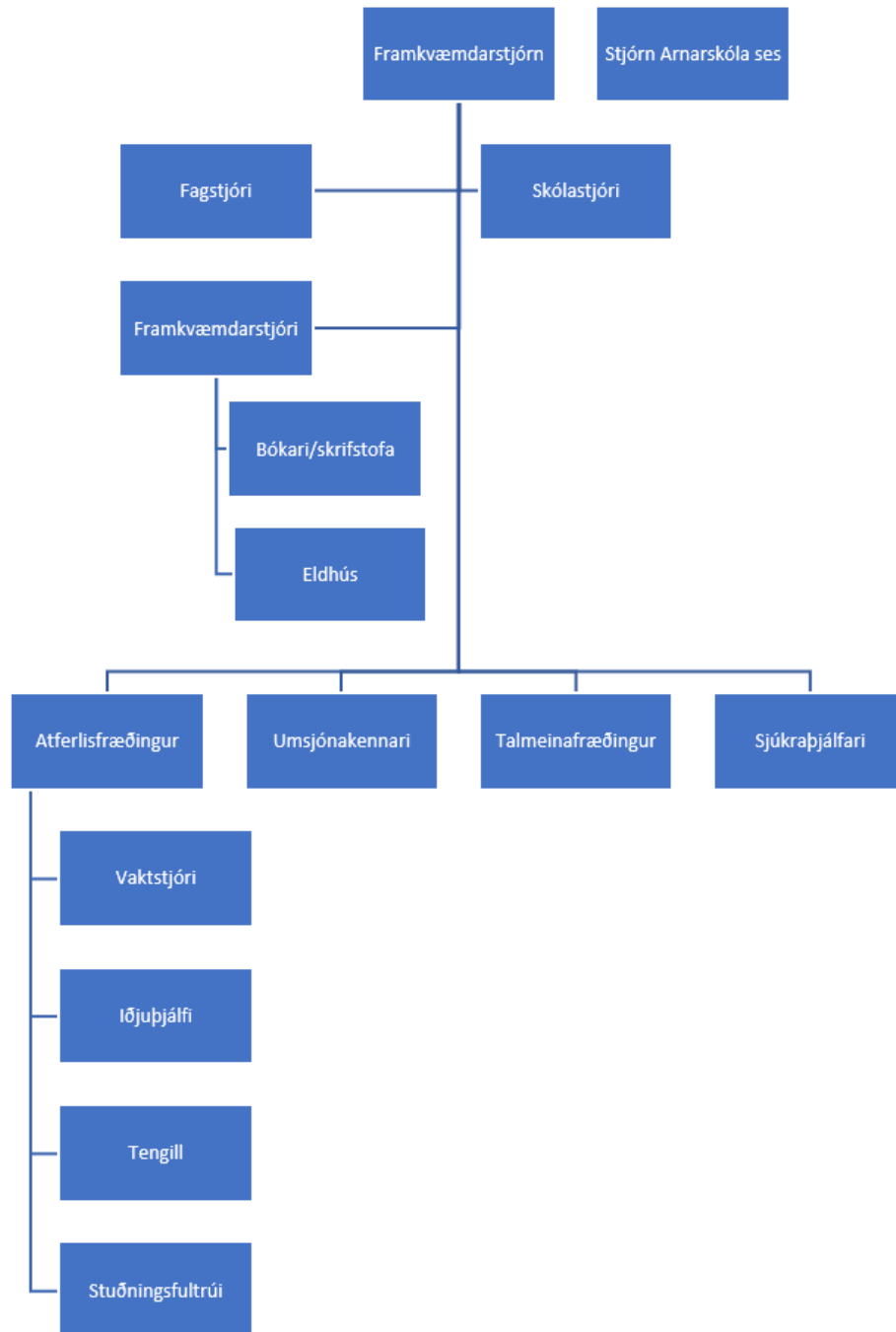
Heimasíða: www.arnarskoli.is

Arnarskóli á Facebook: <https://www.facebook.com/arnarskoli/>

Opnunartími: 7:45 – 16:45

Stjórnun og starfsfólk

Hér að neðan er yfirlit yfir verkaskiptingu/störf í Arnarskóla



Stjórn Arnarskóla ses. ræður framkvæmdarstjórn. Í framkvæmdarstjórn sitja framkvæmdastjóri, fagstjórar og skólastjóri. Ráðning skólastjóra skal vera samkvæmt 12. gr laga um ráðningu kennara og skólastjórna í leikskólum, grunnskólum og

framhaldsskólum frá 2008. Framkvæmdarstjórn ber ábyrgð á skólastarfi og hefur umsjón með daglegri starfsemi og rekstri skólans.

Fagteymi

Innan Arnarskóla eru skipuð fagteymi í kringum hvern nemanda. Í hverju fagteymi er:

- Umsjónarkennari. Umsjónarkennari sinnir allt að 15 nemendum eftir umfangi og stöðu nemenda
- Atferlisfræðingur
- Tengill
- Fulltrúar annarar sérfræðiþjónustu eftir þörfum. Má þar nefna t.d. talmeinafræðinga, sjúkraþjálfara og iðjuþjálfva.

Fagteymi hvers nemanda gerir einstaklingsnámskrá fyrir nemandann í samstarfi við foreldra og nemanda. Fagteymið hittist reglulega til að fara yfir hvernig starfi með nemandann út frá einstaklingsnámskrá miðar. Fulltrúar fagteymis funda svo reglulega með foreldrum og öðrum þjónustuaðilum (s.s. frá Greiningar- og ráðgjafarstöð ríkisins, skammtí mavistunum og stuðningsfjölskyldum) til að veita ráðgjöf eða samræma þjónustu.

Aðkoma kennara og atferlisfræðings er breytileg eftir þörfum hvers nemenda. Sumir nemendur Arnarskóla eru mest í kennslu sem lýtur að lestri, stærðfræði og öðrum bóklegum greinum og þurfa þá mikla aðkomu kennara en minni aðkomu atferlisfræðings. Aðrir nemendur eru fyrst og fremst í kennslu sem lýtur að grunnfærni og athöfnum daglegs lífs, klósettþjálfun, matarþjálfun og sjálfshjálp. Fyrir þá nemendur er aðkoma kennara minni en aðkoma atferlisfræðings meiri.

Tengill: Er starfsmaður með háskólapróf sem nýtist í starfi t.d. á sviði uppeldis, menntunar eða sálfræði. Tengill vinnur með umsjónarkennara og atferlisfræðingi í að móta einstaklingsnámskrá eins nemanda. Tengill sinnir einnig þjálfun og kennslu undir handleiðslu umsjónarkennara og fagstjóra ásamt því að útbúa kennslugögn, leiðbeiningar og halda utan um skráningar og námsframvindu.

Lögð er áhersla á að fá sérfræðiaðstoð inn í skólann í stað þess að nemendur sækja þjónustu annað og þannig er stutt við þverfaglega vinnu með barnið.

Starfsfólk veturinn 2021-22

Nafn starfsmanns	Starfsheiti	Menntun	Starfshlutfall
Agatha Alexandersdóttir	Stuðningsfulltrúi	Stúdentspróf/kennaranemi	100%
Andri Snær Jóhannsson	Stuðningsfulltrúi	Iðnnám óklárað	100%
Anna Ágústsdóttir	Kennari	Kennari	50%
Anna Þóra Grétarsdóttir	Tengill	Þroskaþjálfari/MS nemi í atferlisgreiningu	80%
Ari Guðmundsson	Tengill	BSc sálfræði	100%
Arna Ýr Arnardóttir	Tengill	BSc sálfræði/MS nemi í atferlisgreiningu	80%
Ása Berglind Böðvarsdóttir	Tengill	BSc sálfræði	100%
Ásta Gígja Elfarsdóttir	Stuðningsfulltrúi	BSc sálfræði	100%
Atli Magnússon	Stjórnendur	Atferlisfræðingur	100%
Bára Sæmundsdóttir	Tengill	BSc sálfræði/MS nemi í atferlisgreiningu	80%
Benedikt Óskar Benediktsson	Stuðningsfulltrúi	Stúdentspróf/kennaranemi	50%
Bergdís Rán Jónsdóttir	Tengill	BSc sálfræði	100%
Berglind Helgadóttir	Tengill	BSc sálfræði	(fæðingarorlof)
Björg Leifsdóttir	Skrifstofustjóri	Viðskiptafræðingur	80%
Dagný Birna Indriðadóttir	Stuðningsfulltrúi	Stúdentspróf/þroskaþjálfanemi	Breytilegt
Daníel Týr Ólason	Stuðningsfulltrúi	Bifreiðasmiður	100%
Elín Rósa Magnúsdóttir	Stuðningsfulltrúi	Stúdentspróf	100%
Embla Líf Guðmundsdóttir	Stuðningsfulltrúi	Stúdentspróf	100%
Erla Ástrós Jónsdóttir	Stuðningsfulltrúi	BSc sálfræði	88%
Erla Rut Eggertsdóttir	Tengill	BSc sálfræði	88%
Erna Dögg Pálsdóttir	Stuðningsfulltrúi	BSc sálfræði/MS nemi í atferlisgreiningu	Fæðingarorlof
Eva Ýr Heiðberg	Stuðningsfulltrúi	BSc sálfræði/MS nemi í atferlisgreiningu	80%
Eyja Drífa Ingólfssdóttir	Tengill	Bsc Behavioural Science	80%
Fanney Rún Einarsdóttir	Stuðningsfulltrúi	Stúdentspróf	100%
Guðjón Breki Guðmundsson	Stuðningsfulltrúi	Stúdentspróf	100%
Guðmundur H Ásgeirsson	Kokkur	Kokkur	100%
Guðmundur Jónsson	Tengill	BSc Íþróttá- og heilsufræði	100%

Guðmundur Örn Sigþórsson	Stuðningsfulltrúi	BSc sálfræði/MS nemi í atferlisgreiningu	50%
Hafdís María Martinsdóttir	Tengill	BSc sálfræði/MS nemi í atferlisgreiningu	80%
Hafrún Tryggvadóttir	Tengill	Stúdentspróf/sálfræðinemi	100%
Harpa Bjarnadóttir	Stuðningsfulltrúi	Stúdentspróf/proskapjálfanemi	100%
Harpa Tanja Unnsteinsdóttir	Tengill	BSc sálfræði/MS nemi í atferlisgreiningu	80%
Helene Jóhannsson	Tengill	Leikskólakennari	88%
Helga Hrund Halldórsdóttir	Tengill	BSc sálfræði	100%
Helga Margrét Haraldsdóttir	Tengill	Stúdentspróf	84%
Hulda María Þorbjörnsdóttir	Tengill	BSc sálfræði/MS nemi í atferlisgreiningu	80%
Ingibjörg Erlendsdóttir	Umsjón	Stúdentspróf	100%
Ingunn Brynja Einarsdóttir	Deildarstjóri	Atferlisfræðingur	100%
Jóhanna M Thorlacius	Tengill	Náttúrufræðingur	100%
Jónína Kristbjörg Björnsdóttir	Tengill	BSc sálfræði	100%
Kolbrún Harpa Lindudóttir	Stuðningsfulltrúi	Menntaskólanemi	100
Laura Carolina Acosta Gomez	Tengill	BA félagsráðgjöf/MS uppeldi og ráðgjöf	90% Fæðingarorlof
Lena Egilsdóttir	Stuðningsfulltrúi	BSc sálfræði/MS nemi í atferlisgreiningu	80%
Linda Guðmundsdóttir	Tengill	BSc sálfræði/MS nemi í lýðheilsufræði	100%
Magdalena Katrín Sveinsdóttir	Stuðningsfulltrúi	BA þroskajálfun/proskapjálfanemi	50-70%
Manon Anna Victoria Robertet	Tengill	BSc sálfræði	100%
Margrét Halldórsdóttir	Stuðningsfulltrúi	Stúdentspróf	100%
María Lovísa Breiðdal	Tengill	BSc sálfræði	100%
María Sigurjónsdóttir	Stjórnendur	Þroskajálfi/Atferlisfræðingur	100%
Martha Alexandra Jamesdóttir	Stuðningsfulltrúi	Stúdentspróf	100%
Ólöf Björnsdóttir	Kennari	Grunnskólakennari	80%
Ólöf Rún Jónsdóttir	Tengill	BSc sálfræði	100%
Patrekur Gunnlaugsson	Tengill	BSc sálfræði	100%
Rafn Emilsson	Stjórnendur	Grunnskólakennari/Atferlisfræðingur	100%
Rakel Sif Alfreðsdóttir	Stuðningsfulltrúi	Stúdentspróf	100%
Rebeca Lombardo	Stuðningsfulltrúi	BA gráða	100%
Sæunn Ragnarsdóttir	Tengill	MS Sálfræði	100%
Saga Guðjónsdóttir	Stuðningsfulltrúi	Stúdentspróf	100%
Salvör Ágústa Ófeigsdóttir	Tengill	BSc sálfræði	75%

Sara Ólafsdóttir	Tengill	BA félagsráðgjöf	100%
Sigríður Ásta Vigfúsdóttir	Talmeinafræðingur	Talmeinafræðingur	10%
Sigríður Jóna Gunnarsdóttir	Verkefnastjóri	Grunnskólakennari	30%
Sigurður Jónas Eysteinnsson	Tengill	BSc sálfræði	100%
Snæfríður Birta Einarsdóttir	Tengill	BSc sálfræði	100%
Sólrún Skaptadóttir	Tengill	BSc sálfræði	100%
Stefanía Ýr Hannesdóttir	Stuðningsfulltrúi	Stúdentspróf/Sálfræðinemi	50%
Steinunn Hafsteinsdóttir	Stjórnendur	Þroskaþjálfari/Atferlisfræðingur	100%
Valdemar Geir Gunnarsson	Stuðningsfulltrúi	Stúdentspróf	100%

Skipulag og stundaskrá

Skipulag og kennsluhættir Arnarskóla markast af þörfum hvers nemanda, aðalnámskrá grunnskólanna, ásamt stefnu og markmiðum skólans. Hvert barn hefur sína einstaklingsmiðuðu stundaskrá þar sem þarfir og forsendur nemenda í Arnarskóla til náms geta verið afar ólíkar. Þrátt fyrir þetta þá tekur starf allra nemenda mið af stundaskrá skólans og leitast er við að hvetja nemendur til þess að taka þátt í þessum skipulögðu stundum skólastarfsins.

Dæmi um stundaskrá:

	Mánudagur	Þriðjudagur	Miðvikudagur	Fimmtudagur	Föstudagur
7-8					
8:00 - 9:00	Vinnustund 8:50 morgunstund	Vinnustund 8:50 morgunstund	Vinnustund 8:50 morgunstund	Vinnustund 8:50 morgunstund	Vinnustund 8:50 morgunstund
9:00 - 10:00	Vinnustund Lestrarhópar	Vinnustund Lestrarhópar	Vinnustund Lestrarhópar	Vinnustund Lestrarhópar	Vinnustund Lestrarhópar
10:00 - 10:20	Nesti/útivera/útikennsla	Nesti/Íþróttir	Nesti/útivera	Nesti/Íþróttir	Nesti/útivera
10:20 - 11:00	Vinnustund	Vinnustund	Vinnustund	Vinnustund	Vinnustund
11:00 - 11:40	Vinnustund	Vinnustund	Vinnustund	Vinnustund	Vinnustund
11:40 - 12:20	Matur/lífsleikni	Matur/lífsleikni	Matur/lífsleikni	Matur/lífsleikni	Matur/lífsleikni
12:20 - 13:00	Listsköpun/þema	Listsköpun/þema	Listsköpun/þema	Listsköpun/þema	Listsköpun/þema
13:00 - 14:00	Sund	Vinnustund	Vinnustund	Listsköpun/þema	Vinnustund
14:00 - 15:00	Sund	Útivera/hressing	Útivera/hressing	Útivera/hressing	Útivera/hressing
15:00 - 16:00	Frístund/vinnustund	Frístund/vinnustund	Frístund/vinnustund	Frístund/vinnustund	Frístund/vinnustund
16:00 - 17:00	Frístund	Frístund	Frístund	Frístund	Frístund

Hagnýtar upplýsingar

Skólamáltíðir og skólaakstur

Nemendum Arnarskóla gefst kostur á að kaupa heitan mat í hádeginu, ýmist fullt fæði eða að hluta til. Maturinn er eldaður í eldhúsi skólans og er hollur, góður, næringarríkur og vel úti látinn. Matseðill er gefinn út fyrir viku í senn og er hann birtur á Karellen. Áður en annir hefjast ber forráðamönnum að tilkynna hvort nemandinn verði í fæði á komandi önn. Ef nemandur neita sér fæðis þá reynir Arnarskóli að mæta þörfum nemenda eftir fremsta megni.

Í upphafi skóladags er boðið uppá hafragraut. Fyrir hádegi geta nemendur fengið ávöxt og eftir hádegi er einnig boðið uppá léttu hressingu. Nesti sem tekið er með í skólann skal miðast við að sé hollt og næringarríkt en ekki í formi sætinda nema til sérstakra hátíðabrigða hjá öllum bekknum.

Allir nemendur í Arnarskóla eru með þroskafrávik og hafa miklar stuðningsþarfir. Þessi nemendahópur hefur rétt á að nýta ferðaþjónstu fatlaðra til þess að komast til og frá skóla. Forráðamenn sjá um að bóka og afpanta ferðir fyrir sitt barn.

Leyfi/forföll nemenda

Sérstök athygli er vakin á því að ef um forföll nemenda er að ræða skal forsjáraðili tilkynna þau til skólans þann dag sem forföll verða. Einnig er hægt að tilkynna forföll rafrænt í gegnum [karellen.is](https://www.karellen.is). Þurfi barn að fá leyfi úr kennslustund nægir að biðja um það hjá þeim aðila sem er að vinna með barnið hverju sinni. Lengri leyfi þarf að fá samþykkt hjá skólastjóra í samráði við fagstjóra og verða aðeins veitt undir sérstökum kringumstæðum. Hafa skal í huga að öll röskun á námi nemenda, sem hlýst af löngu leyfi úr skóla, er á ábyrgð forsjáraðila.

Mæting og Karellen

Viðvera nemenda er skráð rafrænt inn á [karellen.is](https://www.karellen.is). Þar geta kennarar nemanda, stjórnendur og forráðamenn fylgst með og séð yfirlit yfir mætingu nemenda.

Viðbrögð við ófullnægjandi skólasókn nemenda

Kópavogsbær hefur skýr viðbrögð við ófullnægjandi skólasókn nemenda

(<https://www.kopavogur.is/static/files/Menntasvid/vidbrogd-vid-ofullnaegjandi-skolasokn-2020.pdf>). Arnarskóli vinnur eftir þessum viðbrögðum þegar skólasókn er ófullnægjandi.

Veikindi starfsfólks

Þegar starfsfólk veikist er reynt eftir mætti að fá afleysingarfólk og er Arnarskóli með bakverði til taks sem hafa fengið þjálfun í að vinna með nemendum skólans. Ef mikil veikindi eru í skólanum getur komið upp sú staða að fella verði niður kennslu og senda nemendur heim. Rétt er að vekja athygli á að reynt er eftir fremsta megni að komast hjá slíkum ráðstöfunum.

Óskilamunir

Margir nemendur Arnarskóla eiga erfitt með að tjá sig og segja frá því hvaða föt eru þeirra. Það er því mikilvægt að öll föt séu merkt sem nemendur koma með í skólann. Tilkynnt er reglulega um óskilamuni með rafrænum hætti, ásamt því að þeir eru til sýnis á foreldrafundum.

Slys og veikindi

Veitt er fyrsta hjálp í skólanum og minniháttar slysum sinnt. Hafi starfsfólk fengið nauðsynlega þjálfun þá sinnir það einnig lyfjagjöf vegna bráðatilfella sé þess óskað af foreldrum og lækni barns. Þurfi nemandi að fara á heilsugæslustöð eða slysadeild skulu foreldrar/forráðamenn vera upplýstir. Starfsfólk Arnarskóla getur alla jafna fylgt barni á slysadeild með foreldrum eða án. Við mat á því hver fylgir barni á slysadeild skal hafa hagsmuni barns að leiðarljósi. Ákvörðun um slíkt er tekin í samráði við foreldra og eftir atvikum nemandann.

Mikilvægt er að skólinn hafi öll símanúmer forráðamanna sem hægt er að ná í á skólatíma barnsins. Ef barn er með greindan alvarlegan sjúkdóm sem getur stefnt heilsu eða lífi þess í bráða hættu er nauðsynlegt að skólaheilsugæsla viti af því. Hér er átt við sjúkdóma eins og t.d. sykursýki, bráðaofnæmi, flogaveiki og blæðingarsjúkdóma.

Lyfjagjafir

Samkvæmt fyrirmælum Landlæknisembættisins eru sérstakar vinnureglur varðandi lyfjagjafir til nemenda á skólatíma og fylgir Arnarskóli þeim. Í engum tilvikum ber nemandi ábyrgð á lyfjatökunni, ábyrgðin er foreldra eða skóla í samvinnu við foreldra. Nemendur skulu ekki hafa nein lyf undir höndum í skólanum nema í algjörum undantekningartilvikum og þá með vitneskju starfsfólks skólans og foreldra. Slíkar lyfjagjafir geta t.d. verið insúlín-gjafir sem barnið sér sjálft alfarið um. Foreldrar/forráðamenn þeirra nemenda sem þurfa að taka lyf á skólatíma skulu hafa samband við skólastjórnendur/skólaheilsugæslu sem skipuleggur lyfjagjafir á skólatíma. Strangt eftirlit og skráning er með öllum lyfjum og lyfjagjöfum í Arnarskóla.

Húsnæði skólans

Skólahúsnæði Arnarskóla við Kópavogsbraut 5b-c skiptist upp í heimastofur og almenn vinnurými. Í hverri heimastofu eru 1-5 nemendur hverju sinni allt eftir þörfum og getu hverju sinni til samvasta og samvinnu. Í nágrenni Arnarskóla er sundlaug sérstaklega ætluð fyrir fatlað fólk sem Arnarskóli hefur aðgang að. Íþróttakennsla fer fram utandyra, á opnum svæðum innanhúss í skólanum og í fimleikasal Stjórnunnar í Garðabæ. Sundkennsla fer fram í laug Endurhæfingar Kópavogs. Auk þess kemur sjúkraþjálfari til með að koma reglulega til að vinna með nemendum skólans og veita starfsfólki ráðgjöf með æfingar sem gott er að vinna með hverjum og einum nemanda.

Skóladagatal

Skóladagatal Arnarskóla er unnið skv. lögum og reglugerðum og aðgengilegt á heimasíðu skólans. Á því koma fram helstu viðburðir skólaársins. Skipulagsdagar Arnarskóla eru skipulagðir í samráði við foreldrahóp skólans þar sem tekið er mið af mikilvægi þess að koma til móts við aðstæður foreldra. Arnarskóli er opinn alla virka daga, allt árið um kring og samþættir skóla og frístund í einstaklingsmiðaðri stundaskrá hvers barns.

Heimili og skóli

Skólabragur/gildi Arnarskóla

Grunnþættir menntunar skipa veglegan sess bæði í námi og starfsháttum skólans. Grunnþættirnir læsi, lýðræði, sjálfbærni, heilbrigði og velferð, sköpun og jafnrétti fléttast saman við gildi skólans svo úr verður ein heild.

Gildi skólans **sjálfstæði, gleði, fagmennska og virðing** birtast í vali á kennsluháttum, námsefni, viðbrögðum við krefjandi hegðun og öllu því sem mótar starf skólans. Með gildi Arnarskóla að leiðarljósi er lagt upp með að hlúa að gagnrýnni og skapandi hugsun og úrlausnarhæfni nemenda. Arnarskóli leggur því áherslu á að bjóða upp á einstaklingsmiðað hvetjandi nám í hæsta gæðaflokki þar sem hagsmuna barna er gætt í hvívetna.

Meginmarkmið skólans er að koma með fjölbreyttum hætti til móts við fötluð börn með þroskafrávik og fjölpættar þarfir bæði í námi og frístundastarfi. Skólinn leggur áherslu á örvandi og fjölbreytt náms- og starfsumhverfi. Skólinn býður upp á samfelldan skóladag allan ársins hring með það að markmiði að stuðla að stöðugleika í skólastarfi, frístundastarfi og lífi nemenda. Rík áhersla er lögð á gott samstarf við foreldra/aðstandendur nemenda.

Skólareglur

Skólareglur eru unnar í samræmi við reglugerð nr. 1040/2011 um ábyrgð og skyldur aðila skólasamfélagsins í grunnskólum.

- Nemendur og starfsmenn leitast við að búa til jákvæðan skólabrag, þar sem allir koma fram af gagnkvæmri virðingu og jafnrétti.
- Forföll tilkynnast starfsmönnum skólans í upphafi skóladags.
- Nemanda ber að mæta stundvíslega í skólann.
- Nemendur eiga að hafa með sér hollt og gott nesti í skólann og vera klæddir samkvæmt veðri.
- Ósk um skemmri eða lengri leyfi er borin fram við kennara og lýtur samþykki skólastjóra/fagstjóra ef um lengri fjarvistir er að ræða.
- Gengið er snyrtilega um skólann og öllu rusli hent í þar til gerðar fötur og flokkað. Sælgæti eða gosdrykkir eru skilin eftir heima nema um annað sé samið.
- Útiskór, yfirhafnir og höfuðföt eru geymd í fatahengjum, hver á sínum stað.
- Nemendur hlýða starfsfólki skólans og sýna kurteisi. Hverskonar ofbeldi gagnvart nemendum og starfsfólki skólans verður ekki liðið, hvort sem er í orðum, gjörðum eða á rafrænum miðlum.
- Slökkt er á farsímum og hvers kyns hljómtækjum í kennslustundum nema í þeim tilfellum sem á að nota þau í námi.
- Neysla vímuefna, tóbaks, áfengis og hvers kyns efna af öðrum toga er stranglega bönnuð í skólanum, á lóð hans og samkomum á hans vegum.
- Skólaakstur er þjónusta rekin af Strætó bs. eða sveitarfélögum viðkomandi nemanda, forráðamenn nemenda bera sjálfir ábyrgð á að koma upplýsingum til ferðaþjónustunnar um breytingar varðandi akstur nemenda til og frá skóla
- Starfsfólki skóla er óheimilt að beita líkamlegum refsingum og líkamlegu inngripi í refsingarskyni.

- Ef starfsfólk skóla metur að háttsemi nemenda leiði af sér hættu fyrir nemandann sjálfan, samnemendur og/eða starfsfólk skóla ber starfsfólki skylda til að bregðast tafarlaust við slíku með líkamlegu inngripi til að stöðva nemanda. Skólastjóri skal sjá til þess að atvik samkvæmt þessari málsgrein séu skráð og varðveitt í skólanum svo og ferill máls og ákvarðanir sem teknar eru í kjölfarið, í samræmi við lög um persónuvernd nr. 77/2000. Atvikaskráning skal fela í sér lýsingu á aðdraganda, atburðinum sjálfum og mati á þeirri hættu sem orsakast hefði af athafnaleysi.
- Óheimilt er að senda lyf með nemendum. Forráðamenn þurfa að koma þeim í skólann til starfsmanna skólans.
- Skólastjóri, fagstjórar, kennarar, tenglar og aðrir starfsmenn bera ábyrgð á að reglum þessum sé framfylgt.

Viðbrögð við brotum á skólareglum og krefjandi hegðun nemenda

Öll viðbrögð við brotum á skólareglum eru einstaklingsmiðuð og taka mið af skilningi og færni hvers nemenda. Virðing við nemendur er höfð að leiðarljósi þegar tekist er á við krefjandi hegðun nemenda í Arnarskóla. Mótaðar eru einstaklingsáætlanir sem sniðnar eru að þörfum hvers nemanda ef nemandi sýnir endurtekið krefjandi hegðun. Brot er varða velferð nemenda eru unnin í samræði við viðeigandi aðila utan skólans s.s. barnavernd, fjölskyldusviðs, Greiningar- og ráðgjafastöð ríkisins eða aðra aðila sem geta stutt við úrræði sem þarf að móta.

Þegar unnið er að einstaklingsáætlun vegna krefjandi hegðunar er lögð áhersla á að skilja virkni hegðunarinnar og samspil hennar við umhverfið. Notaðar eru sannreyndar leiðir til þess að leggja mat á virkni hegðunarinnar og móta áætlanir úr matinu. Slíkt mat gerir það kleift að móta með markvissum hætti fyrirbyggjandi úrræði við hegðunarvanda og skipuleggja kennslu á færni sem nemandi getur tileinkað sér til að takast á við þær aðstæður sem reynast erfiðar og kalla fram óæskilega hegðun.

Ábyrgð og skyldur nemenda, foreldra og starfsfólks skóla

(Samkvæmt reglugerð nr1040/2011 um ábyrgð og skyldur aðila skólasamfélags í grunnskólum)

3. gr Ábyrgð, réttindi og skyldur starfsfólks skóla.

- Starfsfólk skóla skal ávallt bera velferð nemenda fyrir brjósti og leggja sig fram um að tryggja nemendum öryggi, vellíðan og vinnufrið til að þeir geti notið skólagöngu sinnar. Starfsfólki ber að stuðla að jákvæðum skólabrag og starfsanda í öllu skólastarfi og góðri umgengni.
- Starfsfólk skal sýna nærgætni og gæta virðingar í framkomu sinni gagnvart nemendum, foreldrum og samstarfsfólki og gæta þagmælsku, nema þegar um er að ræða tilkynningarskyldu gagnvart barnaverndarlögum. Stjórnendum skóla ber að vinna markvisst að því að stuðla að jákvæðum samskiptum og gagnkvæmu trausti allra í skólanum og í þeirri vinnu skal taka sérstaklega mið af aldri og þroska nemenda. Ef mál koma upp í skólanum sem tengjast óæskilegri hegðun og framkomu nemenda skal fara með slík mál skv. 6. kafli reglugerðar þessarar.
- Skólastjórnendum og kennurum ber að eiga samstarf við foreldra um hegðun, líðan og samskipti barna þeirra. Umsjónarkennarar skulu upplýsa foreldra reglulega um skólabrag og bekkjarbrag og

leita eftir uppbyggjandi samstarfi við foreldrahópinn um hvorutveggja. Starfsfólki skóla ber að taka afstöðu gegn líkamlegu, andlegu og félagslegu ofbeldi í skólanum. Ef slík tilvik koma upp skal bregðast við þeim samkvæmt stefnu skólans, sbr. 3. kafla reglugerðar þessarar.

- Skólastjórnendum og kennurum ber að upplýsa foreldra ef ítrekað er fundið að hegðun eða framkomu nemanda í öllu starfi á vegum skóla, þ.á.m. í útiveru á skólatíma og í ferðum utan skólalóðar á vegum skólans.

4. gr Ábyrgð, réttindi og skyldur nemenda.

- Nemendur skulu sækja grunnskóla nema veikindi eða önnur forföll hamli.
- Nemendur bera ábyrgð á eigin námi, framkomu sinni, háttsemi og samskiptum við skólasystkin og starfsfólk skóla, þ.m.t. rafrænum samskiptum og netnotkun með hliðsjón af aldri og þroska þeirra.
- Nemendur eiga rétt á að láta skoðanir sínar í ljós í málum sem þá varðar og skal tekið réttmætt tillit til skoðana þeirra. Nemendum ber að hlíta fyrirmælum kennara og starfsfólks skóla, fara eftir skólareglum og fylgja almennum umgengnisreglum í samskiptum við starfsfólk og skólasystkin.
- Nemanda skal gefinn kostur á að tjá sig ef fundið er að hegðun hans vegna brota á skólareglum.

5. gr Ábyrgð, réttindi og skyldur foreldra.

- Foreldrar skólaskylds barns bera ábyrgð á að það innritist í skóla þegar það kemst á skólaskyldualdur og sæki skóla.
- Foreldrar bera ábyrgð á uppeldi barna sinna. Þannig bera foreldrar einnig ásamt börnum sínum ábyrgð á hegðun þeirra og framkomu gagnvart samnemendum og starfsfólki skóla og eiga að bregðast við afleiðingum hegðunar barna sinna í skóla.
- Foreldrar gæta hagsmuna barna sinna og ber að stuðla að því að þau stundi nám sitt. Þeim ber að fylgjast með námsframvindu í samvinnu við þau og kennara. Foreldrar skulu fá tækifæri til að taka þátt í námi barna sinna, sem og í skólastarfinu almennt í samráði við umsjónarkennara og skólastjórnendur.
- Foreldrum ber að greina skólanum frá þeim þáttum sem kunna að hafa áhrif á námsframvindu, ástundun og hegðun, s.s. um vanlíðan barna sinna og áföll sem gætu haft áhrif á skólagönguna, sem og þegar breytingar verða á högum þeirra og aðstæðum.
- Foreldrum er skylt að vinna að lausn mála í samstarfi við skóla, sérfræðipjónustu og fræðsluyfirvöld sveitarfélaga þegar misbrestur verður á hegðun og framkomu barna þeirra.
- Foreldrum ber ásamt barni að taka þátt í meðferð máls, en telji foreldrar eða stjórnendur skóla að ekki ríki trúnaður eða traust í tengslum við umfjöllun um mál barns er æskilegt að leita aðstoðar óvilhalls aðila.

Viðmið vegna foreldrasamskipta

- Fagteymi hvers nemenda er með teymispóst, þar geta foreldrar og skóli komið upplýsingum til allra hlutaðeigandi á sama vettvangi en einnig er samskiptaform Karellen notað.
 - Gæta skal að því að setja ekki viðkvæmar upplýsingar í tölvupóst heldur bóka frekar fund.
 - Foreldrar geta óskað eftir samtali og fundum með því að senda tölvupóst eða hringja á skrifstofu skólans.
 - Teymisfundir eru að lágmarki tvisvar á önn en oftast ef þörf er á.
 - Foreldrar fá sendar upplýsingar daglega eða vikulega um helstu mál skólaviku eða skóladags eftir óskum foreldra.
- Foreldrar eiga almennt ekki að hringja í starfsfólk skóla utan dagvinnutíma, nema mjög brýna nauðsyn beri til.
 - Allar mikilvægar upplýsingar um námsframvindu nemenda skulu birtar foreldrum eins fljótt og auðið er.

Foreldrafélag

Í Arnarskóla eru 34 nemendur á skólaárinu 2021-2022. Allir nemendur skólans hafa miklar stuðningsþarfir sem hefur í för með sér aukið álag á heimili. Það getur því verið erfitt fyrir foreldra að taka að sér verkefni utan heimilis og vinnu. Vegna þessa verður foreldrafélag og skólaráð skipað sömu foreldrum á skólaárinu.

Skólaráð

Skólaráð fjallar um og gefur umsögn til skólans og skólanefndar um skólanámskrá og aðrar áætlanir sem varða skólahaldið, fylgist með að áætlanir séu kynntar foreldrum. Skólastjóri starfar með skólaráði og veitir því upplýsingar um starfið í skólanum. Ráðið fundar reglulega með skólastjórnendum og eru fundargerðir þeirra aðgengilegar á heimasíðu skólans.

Skólaráð er skipað 2 fulltrúum foreldra, 1 fulltrúa kennara, 2 fulltrúum tengla, 1 fulltrúa annarra starfsmanna skólans, 1 fulltrúa grenndarsamfélagsins auk skólastjóra. Í skólaráðinu sitja nú:

Fulltrúar foreldra: Gerður Guðmundsdóttir, Inga María Vilhjálmsdóttir, Elín Björg Ásbjörnsdóttir

Fulltrúar tengla: Lena Egilsdóttir, Agatha Alexandersdóttir.

Fulltrúi kennara: Ólöf Björnsdóttir

Fulltrúi annars starfsfólks: Stefanía Ýr Hannesdóttir

Fulltrúi grenndarsamfélagsins: Hafsteinn Karlsson skólastjóri Salaskóla

Skólastjóri Arnarskóla: Rafn Emilsson

Kennsla og námsmat

Kennsla

Markmið skólans er að veita börnum með einhverfu og önnur þroskafrávik heildstætt nám og framúrskarandi þjónustu. Kennsla byggir á aðalnámskrá grunnskóla, lagt er kapp á að nýta sannreynda kennsluhætti og stuðst er við fjölbreytta nálgun í kennslu. Notast er við raunveruleikatengd verkefni (naturalistic teaching approach), aðgreindar kennsluæfingar með villulausu námi (errorless learning through discrete trials), verkefnagreiningar (task analysis), eftirhermunám, Stýrða kennslu (Direct Instruction) og Hnitmiðaða færniþjálfun (precision teaching), þemaverkefni, þrautalausn og samvinnunám.

Kennsluhættirnir byggja á einstaklingsmiðuðu námi þar sem unnið er út frá þörfum og styrkleikum hvers nemanda þar sem áhugasvið nemanda er nýtt sem hvati. Mikið er því lagt upp úr að aðlaga kennslu að því sem grípur huga nemandans hverju sinni. Reglulegt mat er gert á árangri kennslunnar og námi nemandans út frá einstaklingsnámskrá og kennsluhættir endurskoðaðir út frá þessu mati.

Gerð er einstaklingsnámskrá fyrir hvern nemanda og unnið í samræmi við hana ýmist í einstaklingskennslu eða litlum hópum, allt eftir þörfum og getu hvers nemanda. Lögð er áhersla á samvinnu við foreldra og nemendur við val á markmiðum. Þessi samvinna er til þess að fá skýrari mynd af því hvaða færni er mikilvægast að þjálf til þess að ýta undir sjálfstæði, færni, ánægju í námi og þátttöku í samfélaginu.

Kennslutími

Kennslutími tekur mið af því að allir nemendur fái að lágmarki kennslu í samræmi við aðalnámskrá. Skólinn er þó opinn alla virka daga á ári og nemendur geta sótt þjónustu og kennslu fleiri daga en gert er ráð fyrir í aðalnámskrá. Vegna þess að flestir nemendur koma í skólann með ferðaþjónustu fatlaðra þá getur mætingar- og brottfarartími verið nokkuð breytilegur. Dagskipulag er einstaklingsmiðað en flestir nemendur hefja nám milli 8 og 9 á morgnana og frístundarstarf hefst almennt um 14:30, fyrir suma nemendur skiptist þó á nám og frístund allan daginn.

List- og verkgreinakennsla

List- og verkgreinakennsla fer fram í og við Arnarskóla, umhverfið allt, fjaran, skógurinn, Rútstún og skólabyggingin sjálf eru nýtt í list og verkgreinakennslu.

Útikennsla

Hluti af kennslu í skólanum fer fram utandyra. Kennslan getur verið hluti af kennslu í athöfnum daglegs lífs, þemaverkefni, stærðfræði eða samfélagsgreinar. Útikennsla er gjarnan nýtt til að flétta saman margvísleg samþætt námsmarkmið.

Útivist

Útivist er að jafnaði tvisvar á dag og almennt taka nemendur þátt í þeirri samveru. Ef nemendur eiga einhverra hluta vegna erfitt með að taka þátt í útivist þá eru fundin önnur uppbyggileg verkefni fyrir nemendur að taka þátt í á þeim tíma. Við Arnarskóla er skólalóð í uppbyggingu, þar eru komnar rólur og opið svæði sem hægt er að leika sér á, til viðbótar við þetta svæði eru opin svæði og leikvellir í nágrenni skólans nýtt í útivist.

Kennsluáætlanir

Einstaklingsnámskrár taka mið af aðalnámskrá og byggja á margvíslegu færnimati, auk aðalnámskrár er stuðst við færnimat og námskrá Autism Curriculum Encyclopedia (ACE). Áætlanir eru unnar af fagteymi hvers nemanda í samvinnu við forráðamenn og nemandann sjálfan. Endurmat fer fram á þriggja mánaða fresti og áætlanir lagðar fram til umræðu og samþykktar öllum málsaðilum.

Námsmat

Áhersla er lögð á að meta árangur jafnóðum til þess að hægt sé að breyta eða laga kennsluna eftir því sem við á. Matið er því umbótamiðið leiðsagnarmat og tekur mið af markmiðum í aðalnámskrá og einstaklingsnámskrá nemenda. Skráningar á frammistöðu nemenda eru gerðar daglega, aðilar í fagteymi fara yfir gögn vikulega og aðlaga kennslu og verkefni eftir þörfum. Stöðumat byggt á námsmatsgögnum er dregið saman í ársfjórðungsskýrslur sem kynntar eru foreldrum og skólayfirvöldum viðeigandi sveitarfélags. Í einstaklingsnámskrá hvers nemanda er gerð grein fyrir því hvernig staðið verði að námsmati, matið skal vera fjölbreytt og endurspeгла á sem bestan hátt færni og framfarir nemenda.

Heimanámsstefna

Arnarskóli byggir á góðri og mikilvægri samvinnu við heimili. Þarfir barna í Arnarskóla geta kallað á markvissa en jafnframt fjölbreytta þjálfun heima með aðstoð frá skóla. Má þar til dæmis nefna athafnir daglegs líf í þeim tilvikum þegar verið er að yfirfæra þjálfun í skóla yfir í aðstæður heima. Heimanám eins og aðrir þættir í starfi Arnarskóla eru bundnir við þarfir hvers nemanda fyrir sig.

Hefðir og þemavinna

Arnarskóli byggir á mörgum hefðum og venjum sem móta skólabraginn og skólastarfið almennt.

- **Morgunsamvera:** Allir morgnar byrja á morgunsamveru áður en vinnustundir hefjast. Í morgunsamveru koma saman nemendur og starfsfólk þar sem sungið er saman, spjallað, farið yfir veðurspá dagsins og klæðnað fyrir útiveru svo eitthvað sé nefnt.
- **Þemaverkefni:** Þemaverkefni einkenna skólastarfið á vetrarmánuðum og unnið er í 4 ólíkum þemaverkefnum frá september og fram í maí. Hvert þemaverkefni er nokkrar vikur og fléttast inn í listsköpun, morgunstundir, einstaklingsvinnu og hópavinnu í skólastarfinu með fjölbreyttum hætti.
- **Vettvangsferðir:** Vettvangsferðir eru ríkur þáttur í uppbroti á skólastarfinu. Yfir vetrarmánuð eru farnar 1- 2 vettvangsferðir í mánuði en yfir sumartímam fjölga þeim og eru þá vikulega.

Tómstundir og tengsl við nærumhverfi

Lögð er áhersla á að styðja við nemendur og fjölskyldur þeirra til að nemendur geti sótt tómstundir á skólatíma. Foreldrar geta óskað eftir því að starfsfólk Arnarskóla fylgi börnum þeirra í tómstundir og leitast er við eftir fremsta megni að mæta þessum óskum foreldra.

Tengsl við nærumhverfið eru Arnarskóla mikilvæg og unnið er markvisst að því að tengja nemendur og skólann almennt við þá starfsemi sem er í nærumhverfi. Eftirfarandi markmið hafa verið sett í þeim efnum fyrir skólaárið.

- **Tengsl við Tónsali:** Unnið er að samstarfsverkefni við tónlistarskólann Tónsali þar sem tónlistarnemendur munu taka virkan þátt í morgunstundum Arnarskóla. Verkefnið er hugsað sem tækifæri fyrir tónlistanemendur að æfa undirleik og að auka fjölbreytileika og listastundir í skólastarfi Arnarskóla.
- **Raunveruleikatengt nám og rakarastofan Herra menn:** Margir nemendur eru að læra að fara í klippingu í Arnarskóla. Mikilvægt er að færnin sé æfð í raunverulegum aðstæðum og búið er að leggja grunn að samstarfi við rakarastofuna.
- **Samgöngur, sund og önnur verkefni.** Á skólaárinu verður haldið áfram að styrkja tengsl við umhverfið í kringum skólann almennt. Nemendur munu fara í sund, bæði í sundlaug Kópavogs og Endurhæfingarstöðinni, Rútstún og opin svæði verða nýtt í kennslu og útiveru ásamt því að verslun, almenningsamgöngur og þjónusta mun gegna mikilvægu hlutverki í kennslu.

Það er viðbúið að Covid-19 muni setja mark sitt á skólastarfið á árinu. Samstarfsverkefni við aðila utan Arnarskóla munu því byggja á því að slíkt sé mögulegt að teknu tilliti til sóttvarnaraðgerða.

Velferð nemenda

Stoðþjónusta

Nemendaverndarráð

Í Arnarskóla er lögð áhersla á vellíðan allra barna því leggur starfsfólk skólans sig allt fram við að búa svo um umhverfi Arnarskóla að hvert barn fái notið sín á eigin forsendum í leik og starfi til þess að gera það sem hægt er hverju sinni til að fyrirbyggja vanlíðan af hvaða toga sem er. Nemendaverndarráð fjallar um öll þau mál sem snerta einstaka barn og ástæða þykir til að taka til umfjöllunar í samráði við tengil/umsjónarkennara hverju sinni. Nemendaverndarráð fundar vikulega, ráðið er skipað Fagstjórum Arnarskóla og Skólastjóra.

Skólaheilsugæsla

Skólinn er í samstarfi við heilsugæslustöð hverfisins. Stuðlað er að uppfræðslu um mikilvægi heilbrigðra lífshátta, þar með talið að fylgja lögbundnum útivistartímum, fá næga hvíld, sinna tannhirðu og almennu líkamlegu og andlegu heilbrigði. Skólinn er einnig í samstarfi við sérfræðilækna nemenda þar sem það á við.

Reglubundnar skoðanir og bólusetningar

6 ára: sjónpróf, heyrnpróf, hæðarmæling og þyngdarmæling

9 ára: sjónpróf, hæðarmæling og þyngdarmæling

12 ára: sjónpróf, hæðarmæling, þyngdarmæling og athugun á litaskyni. Bólusett gegn mislingum, rauðum hundum og hettusótt (ein sprauta). Bólusett gegn leghálskrabbameini 3 sprautur á 6 mánaða tímabili.

14 ára: sjónpróf, heyrnapróf, hæðamæling og þyngdarmæling. Bólusett gegn mænusótt, barnaveiki og stífkrampa (einsprauta).

Skólaheilsugæslan fylgist einnig með því að börn hafi fengið þær bólusetningar sem tilmæli landlæknis segja til um. Ef börn hafa ekki fengið fullnægjandi bólusetningar verður haft samband við foreldra áður en bætt er úr því.

Atferlisfræðingur

Við Arnarskóla starfa fimm atferlisfræðingar sem styðja við og móta faglegt starf skólans. Stuðningurinn er margvíslegur en breytilegur eftir þörfum hvers nemenda. Helstu verkefni eru færnimat, ákvarðanir er varða kennslu í athöfnum daglegs lífs og grunnleiða til tjáskipta. Einnig skipa atferlisfræðingar stóran sess í mótun úrræða við krefjandi hegðun. Flestir nemendur Arnarskóla þurfa mikinn stuðning í námi er varðar athafnir daglegs lífs og grunnleiða í tjáskiptum. Atferlisfræðingar Arnarskóla skipa því stóran sess í mótun einstaklingsnámskráa nemenda.

Talkennsla

Talmeinafræðingur starfar í Arnarskóla í 12 klst á viku. Talmeinafræðingur sinnir mati og kennslu ásamt því að leiðbeina starfsfólki um hvernig hægt er að vinna einstaklingsbundið til að byggja upp færni nemenda.

Áætlanir

Símenntunaráætlun

Arnarskóli vinnur símenntunaráætlun samkvæmt skyldum grunnskóla.

Símenntun starfsfólks skiptist í tvo meginþætti: Þættir sem eru nauðsynlegir fyrir skólann annars vegar og hins vegar þættir sem starfsfólk metur æskilega eða nauðsynlega fyrir sig.

Frankvæmdarstjórn ákvarðar þörf fyrir þá fræðslu sem skal veitt út frá stefnu og gildum skólans ásamt áhersluatriðum næsta vetrar og/eða þróunarvinnu á grundvelli sjálfsmats skóla. Í starfsviðtölum að vori gerir starfsfólk grein fyrir því hvaða áherslur þau telja að séu mikilvægar í símenntunaráætlun næsta vetrar.

Starfsfólki er skylt að fara á námskeið sem því er ætlað að fara á skv. símenntunaráætlun skóla enda er fræðslan á vinnutíma og starfsfólki að kostnaðarlausu.

Helstu markmið og áherslur

Taka m.a. mið af:

- þörfum starfsmanna og óskum (þarfagreining og starfsmannasamtöl)
- stefnu skólans
- sjálfsmati
- reynslu skólans og þörfum

Markmið eru að:

- Starfsfólk fræðist um mismunandi fatlanir nemenda sinna
- Auka meðvitund starfsfólks um nauðung og þvingun gagnvart fólki með fötlun
- Efla upplýsingatækni í vinnu: Sýndarveruleiki, ACE, Snap core, Karellen, Teams
- Efla góð samskipti á vinnustað
- Efla og innleiða Stýrða kennslu (Direct instructions) í lestrar, stærðfræði og þrautalausnarkennslu
- Þróun á skólareglum og skólabrag
- Efla kennslu sem byggir á þemaverkefnum og samvinnuverkefnum

Áætluð símenntun

Fræðsla um mismunandi fatlanir

Markmiðið er að: Starfsfólk þekki helstu þarfir fólks með ólíkar fatlanir

Vinnulag:

- a) Fræðsla fyrir allt nýtt starfsfólk sem á sér stað á fyrstu fjórum vikum frá því að starfsmaður hefur störf.
- b) Fræðsla frá Greiningar- og ráðgjafarstöð ríkisins á starfsdegi 5.nóvember

Umsjón: a) Umsjónarmaður starfsþjálfunar hvers starfsmanns. b) Framkvæmdarstjórn

Öryggi og vellíðan. Fræðsla um nauðung og þvingun í skólastarfi

Markmiðið er að: Starfsfólk þekki lög og reglur um nauðung og þvingun í skólastarfi ásamt því að vera fært um að tryggja öryggi nemenda sinna með öruggum og viðeigandi hætti.

Vinnulag: Fræðsla og æfingar á starfsdegi 7.september.

Umsjón: Atli Freyr Magnússon

Upplýsingatækni í vinnu

Markmiðið er að: Starfsfólk sé fært í að nýta sér Teams, sharepoint og ACE í vinnu ásamt því að unnið er að þróunarverkefni í notkun sýndarveruleika í námi.

Vinnulag: Fræðsla á tenglafundum. Stuðningsfulltrúar fá fræðslu í starfsþjálfun. Kennsla í notkun sýndarveruleika til kennslu á starfsdegi 13.október.

Umsjón: Atferlisfræðingar sinna kennslu og þjálfun fyrir þá tengla sem vinna með þeirra nemendum. Vaktstjórar veita stuðningsfulltrúum stuðning í daglegu starfi. Utanaðkomandi sérfræðingur kennir notkun á sýndarveruleikatækni.

Samskipti á vinnustað

Markmiðið er að: Stuðla að jákvæðum skólabrag og uppbyggilegum samskiptum á milli starfsfólks

Vinnulag: Fræðsla á starfsdegi, teymisfundum, herbergisfundum og tenglafundum.

Umsjón: Framkvæmdarstjórn

Lestur og stærðfræði: Stýrð kennsla og fimipjálfun -Direct instruction/precision teaching

Markmiðið er að: Tenglar sem sinna nemendum í lestrar- og stærðfræðikennslu verði fært í að nýta sér Stýrða kennslu og fimipjálfun við lesfímikennslu, lesskilningskennslu ásamt stærðfræði og þrautalausnarkennslu.

Vinnulag:

- a) 8 klst Námskeið með Urriðaholtsskóla fyrir starfsfólk sem sinnir lestrar og stærðfræðikennslu. Dagsetning liggur ekki fyrir þar sem ágúst námskeiði seinkaði vegna covid.
- b) Heimsókn og þjálfun Andrew Kieta frá Morningside Academy 4.nóvember. Í framhaldi af heimsókn mun hann styðja stjórnendur Arnarskóla og kennara með handleiðslu í

gegnum fjarfundarbúnað með reglulegum fundum. Andrew er reyslumikill kennari og stjórnandi í grunnskóla sem hefur verið leiðandi í þessum kennsluháttum um árabil.

- c) Teymiskennsla á hverjum morgni þar sem stjórnendur veita endurgjöf á frammistöðu starfsfólks.

Umsjón: Rafn Emilsson

Þróun á skólareglum og skólabrag

Markmiðið er að: Starfsfólk taki þátt í að móta jákvæðan skólabrag og sé hluti af innleiðingu á siðum og venjum því tengt.

Vinnulag: Vinna hófst á vorönn 2020 með að skilgreina siði og venjur fyrir ólík svæði skólans. Á haustönn hófst innleiðing á þessum siðum og venjum í skólastarfinu á starfsdegi. Verkefni vetrarins er að halda þessum siðum og venjum á lofti ásamt því að meta árangur af innleiðingunni.

Umsjón: Framkvæmdarstjórn

Hagnýt atferlisgreining og skólastarf

Markmiðið er að: Arnarskóli taki þátt í að þjálfa upp starfsfólk í notkun hagnýtrar atferlisgreiningar í skólastarfi og styrki þekkingu starfsfólks á slíkri vinnu.

Vinnulag: Arnarskóli hefur gert samstarfssamning við Háskólann í Reykjavík og Háskóla Íslands. Á skólaárinu 2021-22 verða tíu starfsmenn Arnarskóla í námi í atferlisgreiningu samhliða vinnu í skólanum. Starfsfólk fær tækifæri til þess að nýta 8 klst af vinnutíma á mánuði til þess að sækja námskeið í háskóla ásamt því að vinna ákveðin verkefni á vinnutíma.

Umsjón: Framkvæmdarstjórn

Þemakennsla og samvinnuverkefni

Markmið að efla starfsfólk í að nýta þemakennslu og samvinnuverkefni í vinnu með nemendum.

Vinnulag: a) Samhliða fjölgun kennara í Arnarskóla þá verður einn kennari sem nýtir stóran hluta af sínum kennslustundum í að kenna samvinnu- og þemaverkefni. Annað starfsfólk fær leiðsögn frá þemakennara í kennslustundum og kennarinn getur því bæði verið fyrirmynd og veitt endurgjöf á verkefnavinnu.

Umsjón: Ólöf Björnsdóttir, kennari

Hvert sækir starfsfólk símenntun

Starfsfólk sækir símenntun að mestu leyti innanlands en einnig til annarra landa. Aðallega verður notast við fagfólk innan skólans en auk þess verður leitast við að vera í samstarfi við aðra skóla og stofnanir.

- Utanaðkomandi fyrirlesarar
- Háskólinn í Reykjavík
- Háskóli Íslands
- Handleiðsla frá Morningside Academy
- Skólaheimsóknir
- Ráðstefnur

Framkvæmd símenntunar

Ábyrgð skólans: Skólastjóri er ábyrgur fyrir framkvæmd og úrvinnslu símenntunaráætlana. Hann kallar fleiri til aðstoðar.

Ábyrgð starfsmanna: Starfsfólk er ábyrgt fyrir eigin símenntun, þ.e. að koma auga á tækifæri til að bæta kunnáttu og hæfileika. Stefnt er að virkri þátttöku þeirra í gerð eigin símenntunaráætlunar og eftirfylgni.

Tímasetningar: Undirbúningur símenntunaráætlunar er á vorönn. Stefnt er að því að staðfestar áætlanir berist starfsfólki í upphafi skólaárs

Tími til endurmenntunar: Tími til símenntunar ræðst af þörf og fjármagni hverju sinni. Kennarar hafa allt að 94-150 stundir til símenntunar á ári skv. kjarasamningi og annað starfsfólk a.m.k. 16 stundir á ári

Jafnræði: Leitast verður við að hafa tækifæri til símenntunar sem jöfnust, en jafnframt verður tekið tillit til þátttöku starfsmannsins á fyrri árum.

Endurskoðun: Gert er ráð fyrir að símenntunaráætlun verði í stöðugri endurskoðun og geti breyst m.t.t. aðstæðna, framboðs og verkefna hverju sinni.

Símenntunaráætlun skólans er kynnt öllu starfsfólki skólans.

Sótt um námskeið: Starfsmenn sækja um námskeið til skólastjóra. Forgangsráðað verður í samræmi við stefnu og áherslur skólans og fjármagn. Starfsmenn eru einnig hvattir til að sækja um fjármagn vegna símenntunar til sjóða sem þeir hafa aðgang að í eigin stéttarfélögum.

Fjármögnun símenntunar

Möguleikar: Skólinn, styrkir, símenntunarsjóðir, Erasmusplus, starfsmaðurinn

Skóli greiðir 100%. Vinnustaður greiðir laun starfsmannsins og þáttökugjöld	Skóli og starfsmaður skipta kostnaði á milli sín	Starfsmaður fjármagnar símenntun sína sjálfur
Starfstengd, ósk stjórnandans og þátttaka er innan/utan vinnutíma. Stundum starfstengd ósk en ekki forgangsmál innan skólans – þátttaka í vinnutíma (málþing, fræðslufundir o.s.frv.	Starfstengd en ekki forgangsmál – þátttaka inna eða utan vinnutíma. Hugsanlega starfstengd ósk starfsmannsins og utan vinnutíma.	Óljós eða engin tengsl við núverandi eða framtíðarstarf hjá vinnuveitanda.

Staðfesting og skráning

Við formlega fræðslu (t.d. námskeiðshald) er tímafjöldi kennslu í viðurvist leiðbeinanda eða kennara skráður. Undirbúningur á milli námskeiðsdaga er skráður hafi slíkt verið ákveðið fyrirfram.

Við óformlega fræðslu, lestur fagrita, þátttöku í t.d. skipulögðum leshringjum og/eða á kennarafundum og þróunarverkefnum, er skráður fyrirfram ákveðinn heildartími.

Skólastjóri veitir aðstoð við útreikninga ef stjórnendur eða starfsmenn eru í vafa.

Það er á ábyrgð skólastjóra að skrá og staðfesta símenntun. Það er á ábyrgð starfsmannsins að fylgjast með skráningu og óska eftir henni þegar hann getur sýnt fram á að símenntun er lokið hverju sinni.

Matshæf símenntun er símenntun sem var samþykkt af starfsmanni og stjórnanda, haldin í vinnutíma og fjármögnuð að einhverju leyti af hálfu skólans

Mat á árangri

Með gátlistum

- mat á heildaráætlun í lok skólaárs
- mat á skipulögðum námskeiðum í lok þeirra
- mat starfsmanna á eigin áætlun

Annað mat

- samanburður á milli áætlaðs og raunkostnaðar símenntunar
- skrá fyrir athugasemdir, mál sem upp koma á árinu

Eineltisáætlun

Einelti er ekki liðið í Arnarskóla og skólinn vinnur samkvæmt eineltisstefnu Kópavogsbæjar. Samkvæmt stefnunni þá er einelti:

Einelti er ámælisverð eða síendurtekin ótilhlýðileg háttsemi, þ.e. athöfn eða hegðun sem er til þess fallin að niðurlægja, gera lítið úr, móðga, særa, mismuna eða ógna og valda vanlíðan hjá þeim sem hún beinist að. Kynferðisleg áreitni og annað andlegt eða líkamlegt ofbeldi fellur hér undir.

Unnið er markvisst með fjölbreyttum hætti gegn einelti í skólanum. Í öllum hópum er unnið eftir forvarnaráætlun skólans þar sem áhersla er á að byggja upp jákvæð samskipti og góða sjálfsmynd. Skólinn leggur mikla áherslu á að öllum innan skólans líði vel og fá ráð og rúm til þess að njóta þess að vera í skólanum.

Viðbrögð við einelti:

- Barn, foreldrar eða starfsfólk tilkynnir grun/upplifun til skólastjórnenda.
- Nemendaverndarráð fer yfir eineltistilkynningar og vinnur málið.
- Eftir að einelti hefur verið tilkynnt tekur við könnunarferli.
- Ef mat úr könnunarferli bendir til eineltis hefst framkvæmdaferli.
- Könnunarferli skal endurgert eftir 4-8 vikur hvort sem framkvæmdaferli kom til eða ekki.

Könnunarferli

- Stjórnendur gerir forráðamönnum viðvart og biður þá um að fylgjast með líðan barnsins í ákveðinn tíma.
- Upplýsinga er aflað frá kennurum, starfsfólki skólans, foreldrum og nemendum.
- Starfsfólk fylgist með þolanda og geranda í ákveðinn tíma. Safna þarf gögnum um þetta áhorf.
- Tengill/kennari ásamt eineltisráði skólans leggur mat á upplýsingarnar. Verði niðurstaðan sú að um einelti sé að ræða kemur til framkvæmdaáætlunar
- Ef niðurstaðan er sú að um samskiptaörðugleika er að ræða er framkvæmdaáætlun ekki útfærð. Algengast er, á þessu stigi, að endurskoðað sé námsumhverfi og stuðningur skóla. Forráðamönnum allra aðila skal gerð grein fyrir því sem fram hefur farið og hvernig haldið verður áfram ef málsatvik breytast.

Framkvæmdaáætlun

- Nemendaverndarráð vinnur að stuðningsáætlun til þess að uppræta eineltið. Ráðið ber ábyrgð á því að útdeila verkefnum og ábyrgð innan starfsmannahóps og kynna þá áætlun sem skal framkvæmd.

- Foreldrar/forráðamenn þolanda og geranda eru kallaðir til samráðs. Þar er þeim kynnt áætlun sú sem gerð hefur verið. Séu forsendur til þess að foreldrar styðji við áætlunina með einum eða öðrum hætti þá skal það gert í öllum tilfellum
- Áætlun gerð um tímamörk og mat á aðgerðum

Varði eineltistilkynning skólastjórnendur er hægt að leita til Menntasviðs Kópavogsbæjar um úrvinnslu mála.

Varði málið einelti innan starfsmannahóps sér nemendaverndarráð eða framkvæmdarstjórn skóla, eftir því sem betur á við um úrvinnslu og framkvæmd úrræða. Skýr viðmið um þau vinnubrögð eru í starfsmannahandbók.

Forvarnaráætlun

Forvarnir eru vítt hugtak og taka til margra þátta daglegs lífs. Áhersla er lögð á að efla félags, tilfinninga-, og siðgæðisþroska nemenda í öllu starfi skólans.

Þessar áherslur má meðal annars finna í uppeldisstefnu skólans, samþættingu náms og fræðslu en einnig í beinni fræðslu til nemenda, starfsfólks og foreldra.

Markmið fræðslunnar er að:

- Auka vellíðan nemenda
- Styrkja sjálfsmynd og sjálfstæði nemenda
- Efla alhliða þroska nemenda þannig að þeir styrkist í að bera ábyrgð á eigin lífi
- Nemendur átti sig á hvaða grunnfærni er mikilvæg til að ná velgengni í lífinu
- Nemendur geti aðlagast mismunandi aðstæðum og breytt þeim á jákvæðan hátt
- Bæta samskipti og takast á við kröfur og áskoranir daglegs lífs
- Kynna fyrir nemendum margvíslegar leiðir til heilbrigðra lífshátta

Til að ná ofangreindum markmiðum hefur skólinn sett sér stefnu um eftirfarandi atriði: Forvarnarfræðslu, samstarf heimilis og skóla ásamt fræðslu og ráðgjöf fyrir kennara og starfsfólk. Öll neysla áfengis, tóbaks og annarra vímuefna er stranglega bönnuð í skóla og á skólalóð. Arnarskóli er vímuefnalaus skóli. Það sama gildir um allar ferðir og skemmtanir sem skipulagðar eru á vegum skólans. Skólinn samþykkir ekki vímuefnaneyslu nemenda sinna og ef nemandi verður uppvís að vímuefnanotkun verður unnið að lausn mála í samvinnu við nemanda og foreldra

Jafnréttisáætlun

Jafnréttis og mannréttindaáætlun Arnarskóla byggir á lögum um jafna stöðu og rétt kvenna og karla (nr. 10/2008), jafnréttisáætlun Kópavogsbæjar, lögum um grunnskóla (nr. 91, 2008), aðalnámskrá grunnskólanna og jafnræðisreglu 65. gr. Stjórnarskrárinnar.

Markmið jafnréttis- og mannréttindaráætlunar er að tryggja að fyllsta jafnréttis allra sé gætt í skólanum. Lögð er áhersla á að nemendur og starfsfólk fái notið sín á eigin forsendum, og að hver einstaklingur sé metinn að verðleikum.

Í Arnarskóla er unnið að jafnrétti og mannréttindum í öllu daglegu starfi, með áherslu á að að allir taki jafnan þátt í samfélaginu, fái jöfn tækifæri til starfsþróunar, stundi nám við sitt

hæfi og fá hvatningu til að rækta sérkenni sín. Þar eru gildi skólans höfð að leiðarljósi, en þau eru *gleði, virðing, sjálfstæði og fagmennska*.

Áætlunin er tvískipt, annars vegar miðar hún að nemendum og hinsvegar að starfsfólki skólans. Hún er kynnt fyrir skólasamfélaginu á kynningarfundum og aðgengileg bæði í skólanámskrá og vefsíðu skólans.

Skólastjóri ber ábyrgð á að jafnréttis- og mannréttindaáætlun sé framfylgt.

Áföll og röskun á skólastarfi

Rýmingaráætlun

Í Arnarskóla er viðurkennt brunaviðvörðunarkerfi sem fylgst er með reglulega og flóttaleiðir eru sex.

Í hverri stofu skólans við útgöngudyr er nafnalisti með nöfnum nemenda og lýsing á fyrstu viðbrögðum. Ef brunaviðvörðunarkerfið fer í gang skal unnið eftir eftirfarandi rýmingaráætlun.

- Fulltrúi í öryggisnefnd fer að stjórnstöflu brunaviðvörðunarkerfis, slekkur á kerfinu og aðgætir hvaðan boðið kemur.
- Kennarar undirbúa rýmingu kennslustofunnar og fara eftir ákveðnum reglum sem er að finna í hverri kennslustofu. Þeir taki með nafnalista.
- Ef ekki er um hættu að ræða fer öryggisfulltrúi á milli rýma. Ef brunakerfið fer strax aftur í gang er um eld að ræða og skal skólinn þá strax rýmdur.
- Deildastjóri eða fulltrúi í öryggisnefnd hafa samband við slökkvilið í síma 112, tilkynna um eld eða gefa skýringar á brunaboðinu.
- Deildastjóri tekur með sér skráningarbók fjarvista.
- Starfsfólk rýmir skólann, fer á söfnunarsvæðið vestan við húsið þ.e. við enda skólabyggingar og myndar röð fyrir framan nemendur.
- Þegar komið er á söfnunarsvæðið hefur hver hópur sitt afmarkaða svæði. Starfsfólk fer yfir nafnalista og aðgætir hvort allir nemendur hafa komist út. Umsjónarmanni söfnunarsvæðis skal tilkynnt hver staðan er. Deildastjóri eða staðgengill hans fer á milli hópa og fær upplýsingar um hve margir nemendur hafa ekki skilað sér með hópnum út og kannar hvar þeir sást síðast.
- Slökkvilið kemur á staðinn, deildastjóri eða staðgengill gefur varðstjóra upplýsingar um hve margir nemendur hafa orðið eftir inni og hugsanlega staðsetningu þeirra.

Sá aðili sem síðastur er út úr hverri stofu skal loka öllum dyrum á eftir sér til að draga úr reyklæði um bygginguna og hindra útbreiðslu elds eins og hægt er.

Röskun á skólastarfi vegna veðurs

Stjórn Slökkviliðs höfuðborgarsvæðisins (SHS), skipuð framkvæmdastjórum sveitarfélaganna á höfuðborgarsvæðinu, fól SHS að útbúa í samvinnu við fræðsluyfirvöld allra sveitarfélaganna, reglur fyrir foreldra og skólayfirvöld um röskun á skólastarfi vegna óveðurs. Arnarskóli fylgir þessum reglum og viðmiðum.

Áföll

Í Arnarskóla er skipað áfallaráð. Í áfallaráði eru fagstjórar, deildarstjórar og skólastjóri. Ráðinu er ætlað að bregðast við áföllum sem nemendur eða starfsfólk getur orðið fyrir í skólastarfinu eða utan þess.

- Verði nemendur eða starfsfólk fyrir áfalli þá er ráðið kallað saman óháð dagsetningu eða tíma.
- Áfallaráð skipuleggur viðbrögð, upplýsingagjöf og hlutverkaskiptingu starfsfólks til að viðbrögð skóla og starfsfólks stuðli að bættri líðan nemenda og starfsfólks.

Málefni áfallaráðs eru margvísleg og má þar nefna mál sem tengjast nemendum, starfsfólki eða aðstandendum. Dæmi um áföll sem áfallaráð sinnir:

- Langvinnir sjúkdómar/veikindi, nemenda eða aðstandenda þeirra.
- Slys nemenda eða aðstandenda bæði á skólatíma og utan.
- Andlát nemenda eða aðstandenda.
- Skilnaðir.

Mat á skólastarfi

Innra mat á árangri og gæðum

Við innra mat á gæðum skólans verður tekið mið af 35. gr Grunnskólalaga (nr. 91/2008) og Aðalnámskrá. Innra mat skólans er umbótamiðað og fléttast inn í starf skólans með reglubundnum hætti yfir skólaárið. Innra mati skólans er ætlað að meta starfshætti skólans að teknu tilliti til stefnu Arnarskóla sem er eftirfarandi:

*Stefna Arnarskóla er að **veita nemendum skólans framúrskarandi þjónustu** með það að markmiði að stuðla að **vellíðan, framförum í námi og að ýta undir sjálfstæði nemenda** til framtíðar, með **sjálfstæði, gleði, fagmennsku og virðingu að** leiðarljósi. Skólinn vill einnig hafa áhrif á skólasamfélagið með því að taka þátt í **rannsóknum, vera í samstarfi við háskóla og taka með markvissum hætti þátt í starfsnámi** háskólanema. Með þessum hætti vill Arnarskóli vera leiðandi í því að byggja upp þekkingu á árangursríkum starfsháttum innan skólakerfisins svo hægt sé að mæta fjölbreyttum þörfum nemenda og styrkja faglega þekkingu starfsfólks grunnskólanna. Þetta er unnið í samvinnu nemenda, starfsfólks, foreldra og annarra í skólasamfélaginu.*

Áherslur í innra mati 2021-22 verða eftirfarandi:

Matsþáttur	Mat/undirpættir
Mat á þjónustu: Fagmennska, kennsluhættir og námsmat	Aðgreindar kennsluæfingar Stýrð/Skýr kennsla Þróunarverkefni: Þrautalausn í stærðfræði Þróunarverkefni: Lesskilningur/frásögn Framfarir í námi Sjálfstæði nemenda
Mannauður og líðan	Stjórnun Líðan starfsfólks Líðan nemenda

Annað mat á þjónustu við nemendur og starfsháttum	Rýnihópur fólks með þroskafrávik Samstarf heimilis og skóla
---	--

Hluti af mati byggir á ígrundunarkennslustundum

Ígrundunarkennsla er þannig byggð upp að stjórnendur sitja kennslustundir með starfsfólki og nemendum. Hópurinn, starfsfólk, stjórnendur og nemendur eru svo að leita leiða til að bæta skólastarfið. Ígrundunarkennsla getur því verið með skýr markmið eins og að auka nákvæmni í ákveðnum vinnubrögðum eða verið opnari þar sem vöngum er velt yfir leiðum til að bæta verkefni og skólastarfið almennt.

Mat á þjónustu: Fagmennska, kennsluhættir og námsmat

Aðgreindar kennsluæfingar

Matsþáttur	Framkvæmd	Markmið	Ábyrgðaraðili
Mat á nákvæmni vinnubragða við kennslu (procedural integrity) aðgreindra kennsluæfinga	Í ígrundunarkennslu verður beint áhorf á kennslu og mat lagt á kennslu út frá matslistum.	Að allt starfsfólks sem kennir aðgreindar kennsluæfingar fá endurgjöf við kennslu þar til nákvæmni vinnubragða er 80% eða meiri.	Skólastjóri

Stýrð/skýr kennsla

Matsþáttur	Framkvæmd	Markmið	Ábyrgðaraðili
Mat á nákvæmni vinnubragða við skýra og stýrða kennslu (Direct/explicit instruction)	Í ígrundunarkennslu verður beint áhorf á kennslu og mat lagt á kennslu út frá matslistum.	Að allt starfsfólks sem notar skýra og stýrða kennslu fái endurgjöf við kennslu þar til nákvæmni vinnubragða er 80% eða meiri.	Skólastjóri

Próunarverkefni: Þrautalausn í stærðfræði

Matsþáttur	Framkvæmd	Markmið	Ábyrgðaraðili
Próun kennsluhátta í þrautalausn	Þýðing og innleiðing á stærðfræðiefni Morningside Academy í þrautalausn ásamt kennsluháttum	Að innleiða kennsluhættina fyrir eitt kennsluherbergi. Meta árangur kennslunar hjá nemendum í hópnum	Skólastjóri

Próunarverkefni: Lesskilningur/frásögn

Matsþáttur	Framkvæmd	Markmið	Ábyrgðaraðili
------------	-----------	---------	---------------

Mat á nákvæmni vinnubragða kennara í lesskilningskennslu og áhrifum námsefnisins „sögusnillinga“ (story champs) á frásagnargetu og skilning nemenda Arnarskóla	Arnarskóli tekur þátt í MS og BS rannsóknum á námsefninu í samstarfi við HR og HÍ. Með beinu áhorfi og gátlistum verður a) nákvæmni vinnubragða hjá kennara Arnarskóla metin. b) Einnig verða áhrif kennslunnar á frammistöðu nemenda metin.	Að kennari Arnarskóla tileinki sér kennsluna með yfir 80% nákvæmni.	Háskóli Íslands og Háskóli Reykjavíkur
--	--	---	--

Framfarir í námi:

Matsþáttur	Framkvæmd	Markmið	Ábyrgðaraðili
Mat á framförum í námi	Lagt mat á öll námsmarkmið í öllum einstaklingsnámskrám og gögn skoðuð til að meta hvort framfarir hafi orðið, færni staðið í stað eða hvort afturför hafi orðið á færni.	Að nemendur sýni framfarir á meirihluta námsmarkmiða í einstaklingsnámskrá	Umsjónarkennarar, atferlisfræðingar og tenglar.

Sjálfstæði nemenda

Matsþáttur	Framkvæmd	Markmið	Ábyrgðaraðili
Mat á einstaklingsnámskrám með það að markmiði að gæta að markvisst sé gætt að kennslu sem er ætlað að auka sjálfstæði nemenda.	Farið yfir öll markmið í öllum einstaklingsnámskrám. Metinn fjöldi einstaklingsnámskráa sem innihalda mælanleg markmið er varða sjálfstæði nemenda.	Að allir nemendur Arnarskóla séu með skýr mælanleg markmið í einstaklingsáætlunum sem miða að því að auka sjálfstæði nemenda.	Umsjónarkennarar og atferlisfræðingar

Vellíðan: Mannauður og líðan

Stjórnun

Matsþáttur	Framkvæmd	Markmið	Ábyrgðaraðili
Stjórnun	Spurningalistar lagðir fyrir foreldra og starfsfólk og lagt mat á sjórnunarhætti skólans.	Að mótuð sé umbótaáætlun innan 8 vikna frá því að spurningarlisti er lagður fyrir ef meira en 15% svarenda meti að umbóta sér þörf.	Framkvæmdarstjórn.

Líðan starfsfólks

Matsþáttur	Framkvæmd	Markmið	Ábyrgðaraðili
Líðan starfsfólks	Spurningalistar lagðir fyrir foreldra og starfsfólk og lagt mat á líðan starfsfólks.	Að mótuð sé umbótaáætlun innan 8 vikna frá því að spurningarlisti er lagður fyrir ef meira en 15% svarenda meti að umbóta sér þörf.	Framkvæmdastjórn

Líðan nemenda

Mikilvægt er að leggja endurtekið mat á ánægju nemenda. Í Arnarskóla er nú þegar verið að nota marvíslegt mat en mikilvægt er að festa í sessi árangursríkar leiðir til að meta ánægju nemenda og taka sérstaklega tillit þeirra nemenda sem ekki geta tjáð sig með orðum eða myndum.

Matsþáttur	Framkvæmd	Markmið	Ábyrgðaraðili
Líðan nemenda	Mat í mótun.	Að í lok júní 22 sé búið að móta nýtt mat á líðan nemenda sem tekur tillit til nemenda sem ekki geta tjáð sig með orðum eða myndum.	Framkvæmdastjórn

Annað mat á þjónustu við nemendur og starfsháttum

Rýnihópur fólks með þroskafrávik á kennslu- og starfshætti skólans:

Matsþáttur	Framkvæmd	Markmið	Ábyrgðaraðili
Þjónusta, fagmennska og líðan nemenda	Heimsókn, áhorf meðlima rýnihóps á skólastarfið ásamt kynningu. Umræður og athugasemdir/ábendingar frá þátttakendum.	Unnið er að mótun rýnihóps fólks með þroskafrávik sem ætlað er að veita skólanum endurgjöf á starfshætti. Tilgangur hópsins er að fá innsýn inn í starfið frá fólki með þroskafrávik sem hefur reynslu af því að vera nemendur í íslensku skólastarfi og með þessum upplýsingum fá hugmyndir að bættum starfsháttum Arnarskóla	Framkvæmdastjórn

Samstarf heimilis og skóla

Matsþáttur	Framkvæmd	Markmið	Ábyrgðaraðili
Samstarf heimilis og skóla	Spurningarlistar lagðir fyrir foreldra og starfsfólk.	Að mótuð sé umbótaáætlun innan 8 vikna frá því að spurningarlisti er lagður fyrir ef meira en 15% svarenda meti að umbóta sér þörf.	Framkvæmdastjórn

Umbætur

Gögnum úr innra mati er safnað saman og úr þeim mótuð umbótaáætlun. Í umbótaáætlun er mótuð stefna og tilgreindar leiðir til þess að bæta skólastarf Arnarskóla. Helstu niðurstöður

umbótaáætlunar skal kynna fyrir starfsfólki skólans, foreldraráði og foreldrum skólans á foreldrafundi.